

contatto

Handbuch contatto LobbyClient

Version 1.0

Artikel-Nr./Part-No.: 11557

Interior Systems

tci

Inhaltsverzeichnis

1. HAFTUNG / COPYRIGHT	3
2. DER ERSTE START VON CONTACTO	4
3. KONFIGURATION	
3.1 KONFIGURATION ÜBER EINSTELLUNGSMENÜ	4
3.2 KONFIGURATION MITTELS XML-DATEI	5
4. BESCHREIBUNG DER OPTIONALEN SCHALTFLÄCHEN	
4.1 BUTTONS DER LINKEN BEDIENLEISTE	6
4.2 BUTTONS DER CALL-TYPE-SELECTION - SEITE	7
5. SETZEN VON TICKER-NACHRICHTEN	
5.1 TICKER-NACHRICHTEN PER XML-DATEI	10
5.2 DAS TICKER-MESSAGE TOOL	10
6. WIE NEHME ICH DEN LOBBY-CLIENT IN BETRIEB?	11

1. Haftung / Copyright

Redaktion Florian Schiller

Copyright tci GmbH, Ludwig-Rinn-Str. 10-14, 35452 Heuchelheim, Deutschland

Dieses Handbuch, sowie die Hard- und Software, die es beschreibt, ist urheberrechtlich geschützt und darf ohne ausdrückliche schriftliche Genehmigung der tci GmbH in keiner Weise vervielfältigt, übersetzt oder in eine andere Darstellungsform gebracht werden.

Warenzeichen Windows, Windows XP embedded und Windows 7 embedded sind eingetragene Warenzeichen der Microsoft Corp.

Diejenigen Bezeichnungen in dieser Publikation von Erzeugnissen und Verfahren, die zugleich Warenzeichen sind, wurden nicht besonders kenntlich gemacht. Solche Namen sind Warenzeichen der jeweiligen Warenzeicheninhaber. Aus dem Fehlen der Markierung ® kann nicht geschlossen werden, dass diese Bezeichnungen freie Warennamen sind.

Hinweis Herausgeber, Übersetzer und Autoren dieser Publikation haben mit größter Sorgfalt die Texte, Abbildungen und Programme erarbeitet. Dennoch können Fehler nicht völlig ausgeschlossen werden. Die tci GmbH übernimmt daher weder eine Garantie noch eine juristische Verantwortung oder Haftung für Folgen, die auf fehlerhafte Angaben zurückgehen. Mitteilungen über eventuelle Fehler werden jederzeit gerne entgegengenommen.

Die Angaben in diesem Handbuch gelten nicht als Zusicherung bestimmter Produkteigenschaften. Änderungen, die dem technischen Fortschritt dienen, bleiben vorbehalten.

Haftung Die tci GmbH haftet nicht für unmittelbare Schäden, die im Zusammenhang mit der Lieferung oder dem Gebrauch der Dokumentation stehen. Wir haften zudem auch nicht für etwaige Fehler in dieser Publikation. Wir verpflichten uns in keiner Weise, die in dieser Dokumentation enthaltenen Informationen auf den aktuellsten Stand zu bringen oder auf dem neuesten Stand zu halten.

Alle Rechte vorbehalten • Printed in Germany
Gedruckt auf chlorfrei gebleichtem Papier.

2. Der erste Start

Eingabe des Lizenzschlüssels

Beim ersten Start des contacto Lobby Clients werden Sie von der Software aufgefordert den Lizenzschlüssel einzugeben, den Sie bei Auslieferung erhalten haben.

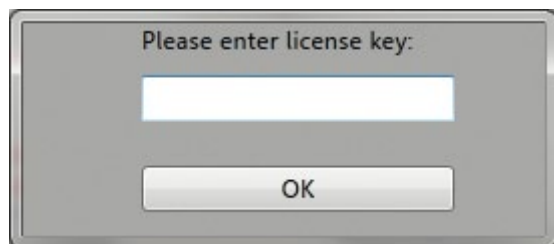


Abbildung 1: Eingabe d. Lizenzschlüssels

Lizenzschlüssel gibt es für 20, 100 und 200 Verbindungen. Als Verbindungen zählen sowohl jeder definierte Mitarbeiter, als auch jedes Matrix-Element.

3 Konfiguration

3.1 Konfiguration über Einstellungsmenü

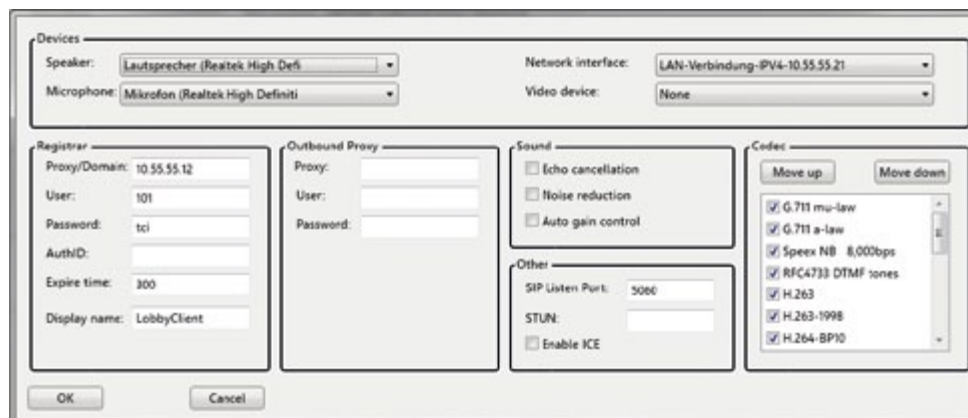


Abbildung 2: SIP-Einstellungen

Das Einstellungsmenü erscheint beim ersten Start oder wenn das Flag „configurationMode“ in der XML Konfigurationsdatei auf „true“ gesetzt wird.

Über das Einstellungsmenü lassen sich allgemeine SIP-Einstellungen wie z.B. der SIP Server, Features wie die Echo Cancelation, Noise Reduction, die Auswahl der Audio- und Netzwerkgeräte, sowie der Codecs vornehmen:

Devices

- Speaker: Auswahl des Audio Ausgabegeräts
- Microphone: Auswahl des Audio Eingabegeräts
- Network interface: Auswahl der Netzwerkschnittstelle
- Video device: Auswahl des Videogeräts. Ermöglicht die Verwendung einer lokalen Webcam. Wenn ein Gerät ausgewählt wird, sind SIP Videoanrufe möglich. Die Darstellung des Bildes erfolgt nur auf der Gegenstelle (benötigt Gegenstelle mit SIP Video)

Registrar

Einstellungen für SIP Server. Expire Time gibt die Dauer der Gültigkeit der SIP Registrierung an. Bei Wert=0 wird keine SIP Registrierung verwendet (Direct IP mode).

Codec

Ermöglicht die Festlegung der Codec Priorität und das An-/Abschalten einzelner Codecs.

3.2 Konfiguration mittels XML-Datei

Über den Quellcode der XML-Datei lassen sich die Einstellungen für die Verbindungen zu Mitarbeitern, die Verbindungen über die Matrixwahl (Image Map) und die Konfiguration des Erscheinungsbildes – wie z.B. die zur Verfügung stehenden Buttons für den Mitarbeiterurf, die anzuzeigenden HTML Seiten, etc. – vornehmen.

Die Details zur Konfiguration über XML finden Sie in der Datei „appSettings.xml“ im Installationsverzeichnis.

4. Beschreibung der optionalen Schaltflächen

Alle Buttons können über die XML-Datei mit einer individuellen Grafik belegt werden!

4.1 Buttons der linken Bedienleiste

- 1 BtnCallTypeSelection: Führt zur Auswahl der Nummernsuche, je nach Konfiguration in der XML-Datei, geordnet nach Mitarbeitername, Abteilungszugehörigkeit oder nach Matrix
- 2 BtnHtmlPage: Kann maximal zwei Mal erscheinen. Jeder Button kann auf eine individuelle HTML Seite verweisen
- 3 BtnBack: Springt zur vorherigen Seite zurück

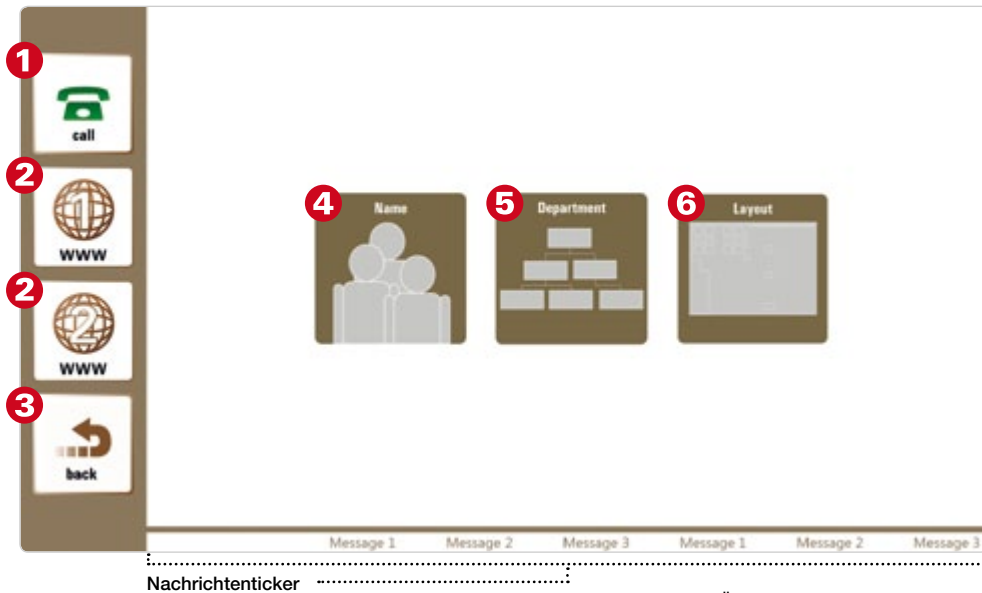


Abbildung 3: Übersicht der Bedienoberfläche

4.2 Buttons der CallTypeSelection-Seite

- 4 BtnCallByName: Ermöglicht die Mitarbeitersuche nach Name (über XML Datei an-/abschaltbar)

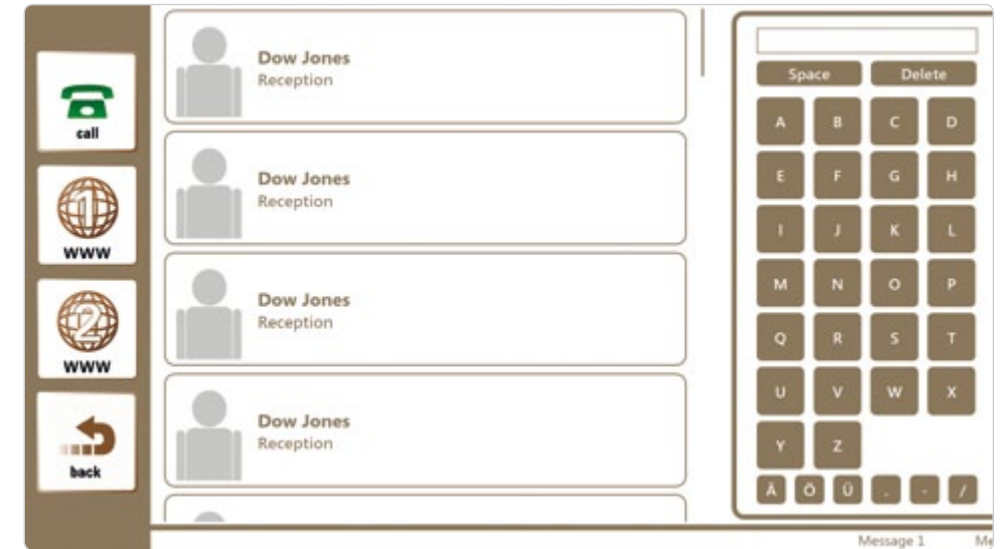


Abbildung 4: CallByName

- 5 BtnCallByDepartment: Führt zur Abteilungsübersicht. Ein Klick auf eine Abteilung zeigt eine Übersicht der zur Abteilung gehörenden Mitarbeiter (s. Abb.: 6, nachfolgend)



Abbildung 5: CallByDepartment



Abbildung 6: Department-Ansicht

- 6 BtnCallByMatrix: Ermöglicht die Anwahl über eine Grafik-Matrix (z.B. Gebäude-Grundriss). Hintergrundgrafik und Koordinaten der Sprechstellen sind über die XML-Datei konfigurierbar

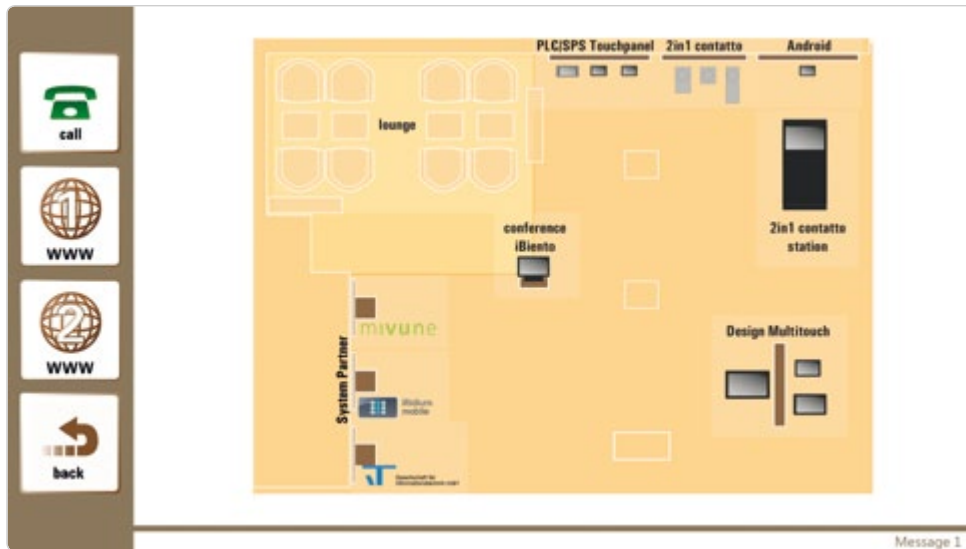


Abbildung 7: CallByMatrix

Das selektieren eines Mitarbeiters oder Matrix-Elements öffnet den „Wählen“-Dialog. Ein Tippen des grünen Hörers baut eine Verbindung auf bzw. nimmt einen eingehenden Anruf an. Das Tippen des roten Hörers beendet eine bestehende bzw. eingehende Verbindung und schließt den „Wählen“-Dialog (s. Abb.: 8).

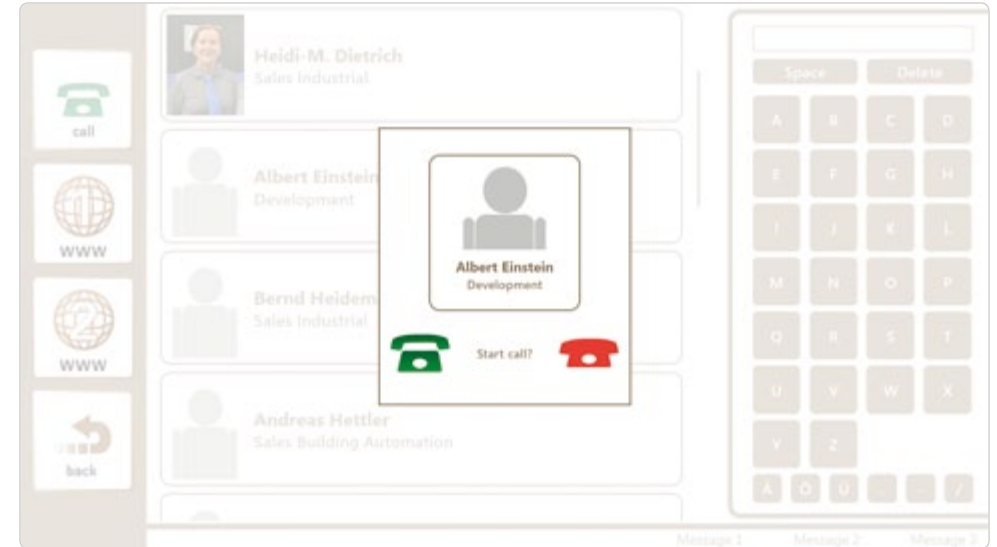


Abbildung 8: „Wählen“-Dialog

5. Setzen von Ticker-Nachrichten

5.1 Setzen von Ticker-Nachrichten per XML-Datei

Schreiben Sie Ihre Nachrichten direkt in der XML Konfigurationsdatei (appSettings.xml) zwischen die beiden <ticker>-TAGs: <ticker>hier Ihre Ticker-Nachricht</ticker>

5.2 Ticker-Nachrichten mit dem Ticker Message-Tool

Geben Sie hierzu die IP-Adresse des Rechners an, auf dem der LobbyClient installiert und gestartet ist. Der Standard-Port für die Kommunikation ist „3000“ und kann über die Konfigurationsdatei neu festgelegt werden.

Jede Zeile entspricht einer Ticker Nachricht.

Der Button „Send Message to contatto“ startet die Nachrichtenübertragung zum LobbyClient. Mit dem Button „Get Messages from contatto“ können die aktuell im LobbyClient gesetzten Nachrichten angezeigt werden.

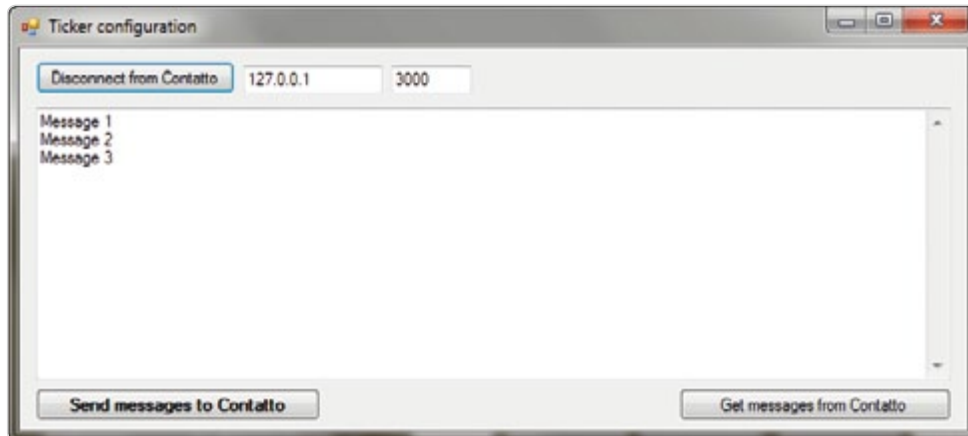


Abbildung 9: Ticker Message-Tool

6. Wie nehme ich den LobbyClient in Betrieb?

- Verwenden Sie die LobbyClient Installations-CD, um den LobbyClient auf Ihrem System zu installieren (setup.exe)
- Beim ersten Start werden Sie aufgefordert den mitgelieferten Lizenzschlüssel einzugeben, bevor Sie mit der Inbetriebnahme fortfahren können (s. Abbildung 1)
- Nach der Eingabe des Lizenzschlüssels sehen Sie einen Dialog, der Ihnen erlaubt alle benötigten SIP-Einstellungen vornehmen, sowie die zu verwendenden Ein-/Ausgabegeräte wählen zu können. Bestätigen Sie Ihre Einstellungen mit „OK“. Sie können später zurückkehren, indem Sie die Datei „appSettings.xml“ in Ihrem Installationsverzeichnis öffnen und dem Attribut „configurationMode“ den Wert „true“ zuweisen. Der LobbyClient wird nun zum ersten Mal in seiner Basiskonfiguration gestartet. Beenden Sie den LobbyClient und verwenden Sie einen Texteditor (z.B. Notepad), um die Datei „appSettings.xml“ in Ihrem LobbyClient-Installationsverzeichnis zu öffnen. Konfigurieren Sie alle zu verwendenden Buttons inklusive der zu verwendenden Grafiken. Besonders wichtig sind die Sektionen **<DepartmentList></DepartmentList>** und **<Matrix></Matrix>**. Hier werden alle Verbindungen mit ihren jeweiligen SIP-Adressen und hinterlegten Grafiken konfiguriert. Details zur Konfiguration entnehmen Sie bitte der Datei „appSettings.xml“. Nach der Konfiguration aller Verbindungen ist der LobbyClient einsatzbereit.

Table Of Content

1. LIABILITY / COPYRIGHT	13
2. THE FIRST LAUNCH OF CONTATTO	14
3. CONFIGURATION	
3.1 CONFIGURATION VIA THE SETTINGS MENU	14
3.2 CONFIGURATION VIA XML-FILE	15
4. DESCRIPTION OF THE OPTIONAL BUTTONS	
4.1 BUTTONS ON THE LEFT SIDE OF THE DISPLAY	16
4.2 BUTTONS ON THE CALLTYPESELECTION DISPLAY	17
5. SETTING TICKER MESSAGES	
5.1 SETTING TICKER MESSAGES VIA XML-FILE	20
5.2 SETTING TICKER MESSAGES WITH THE TICKER MESSAGE-TOOL	20
6. HOW DO I LAUNCH LOBBYCLIENT?	21

1. Liability / Copyright

Edited by	Florian Schiller
Copyright	tci GmbH, Ludwig-Rinn-Str. 10-14, D-35452 Heuchelheim, Germany
	This manual, as well as the hard and Software, which it describes is protected by copyright and may not be duplicated, translated or presented in any form without the written consent of tci GmbH.
Trademark	Windows, Windows XP embedded and Windows 7 embedded are registered trademarks of Microsoft Corp.
	Those designation of products and procedures in this publication, which are also trademarks, have not been expressly stated as such. These names are trademarks of the respective trademark owners. However, the absence of the ® symbol, implies in no way that the designations are exempt from such rights.
Note	Publisher, translators and authors of this publication have carefully developed the texts, illustrations and programs. However, errors can not be completely ruled out. tci GmbH, shall neither warrant nor be held legally responsible for consequences which occur due to incorrect data. Information concerning errors are welcome at any time.
	The information in this operating manual does not guarantee definite product properties. Modifications concerning the support of technical progress will be reserved.
Liability	tci GmbH shall not be held liable for immediate damage occurring in connection with the supply or utilization of the documents. In addition, we shall not be held liable for any errors found in this publication. We are not obliged in any way to update the information contained in this document to latest standards.
	All rights reserved • Printed in Germany Printed on chlorine-free, bleached Paper.

2. The first launch of contatto

Entering the license key

At the first launch of the contatto LobbyClient the software will ask you to type the license key in you obtained with delivery.

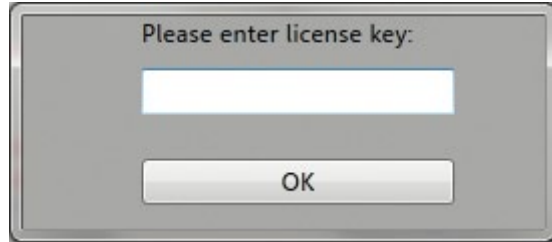


Abbildung 1: Eingabe d. Lizenzschlüssels

License keys are available for 20, 100 and 200 connections. Every defined staff member counts as connection as well as any matrix element.

3 Configuration

3.1 Configuration via the Settings Menu

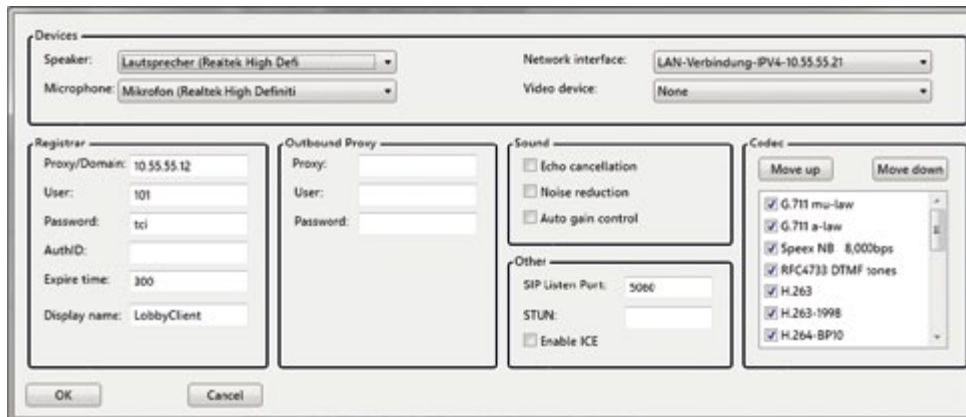


Figure 2: SIP Settings

The settings menu is displayed when the program is launched for the first time, or when the 'configuration mode' flag is set to 'true' in the XML configuration file.

The settings menu enables the user to set general SIP settings e.g. for the SIP server, features such as echo cancellation or noise reduction, the selection of audio and network devices, and codecs.

Devices

- Speaker: selection of the audio output device
- Microphone: selection of the audio input device
- Network interface: selection of the network interface
- Video device: selection of the video device. This enables the use of a local webcam. If a device is selected, SIP video calls are possible. Video is only shown at the respective receiver (a receiver with SIP video capability is required)

Registrar

Settings for the SIP server. The 'Expire time' field shows the time for which the SIP registration remains valid. When 0 is shown in this field, no SIP registration is used (direct IP mode).

Codec

Enables the prioritization of different codecs and for individual codecs to be switched on or off.

3.2 Configuration via XML-file

Accessing the source code of the XML-file enables the user to select settings for connections to employees, connections via matrix selection (image map) and the configuration of the display / appearance – e.g. how the available buttons for calling employees and the HTML pages to be shown are displayed, etc.

Details on configuration via the XML-file can be found in the 'appSettings.xml' file in the installation folder.

4. Description of the Optional Buttons

All buttons can be allocated an individual icon or graphic via the XML-file!

4.1 Buttons on the left side of the display

- 1 BtnCallTypeSelection: Directs the user to select a number search type, which, depending on the configuration of the XML-file, is sorted by employee name, employee department or by a matrix
- 2 BtnHtmlPage: May be displayed up to two times only. Each button can be linked to an individual HTML page
- 3 BtnBack: Directs the user back to the previous page / screen

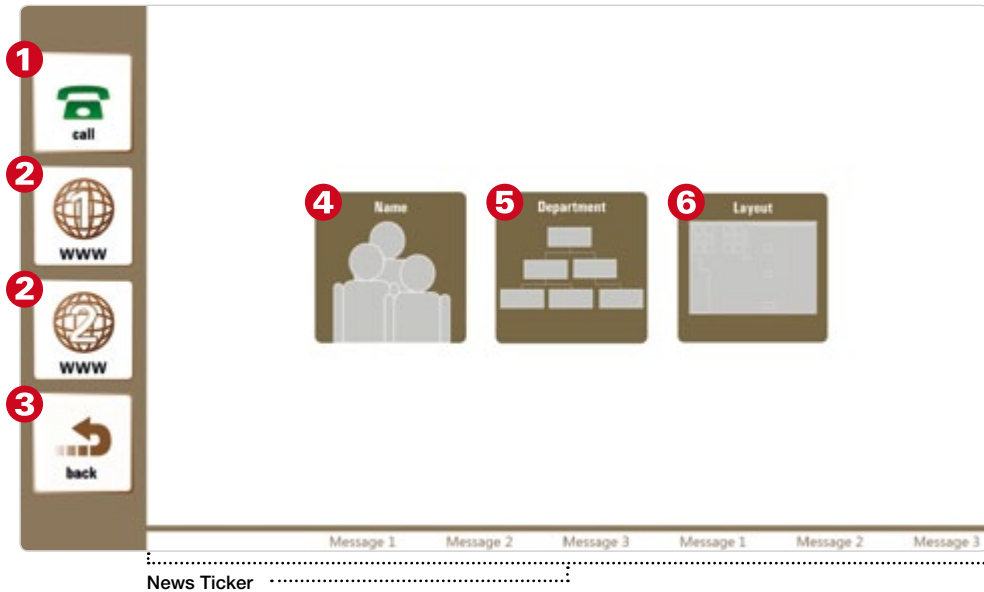


Figure 3: Overview of the user interface

4.2 Buttons on the CallTypeSelection display

- 4 BtnCallByName: Enables employees to be searched for by name (feature may be switched on or off in the XML-file)

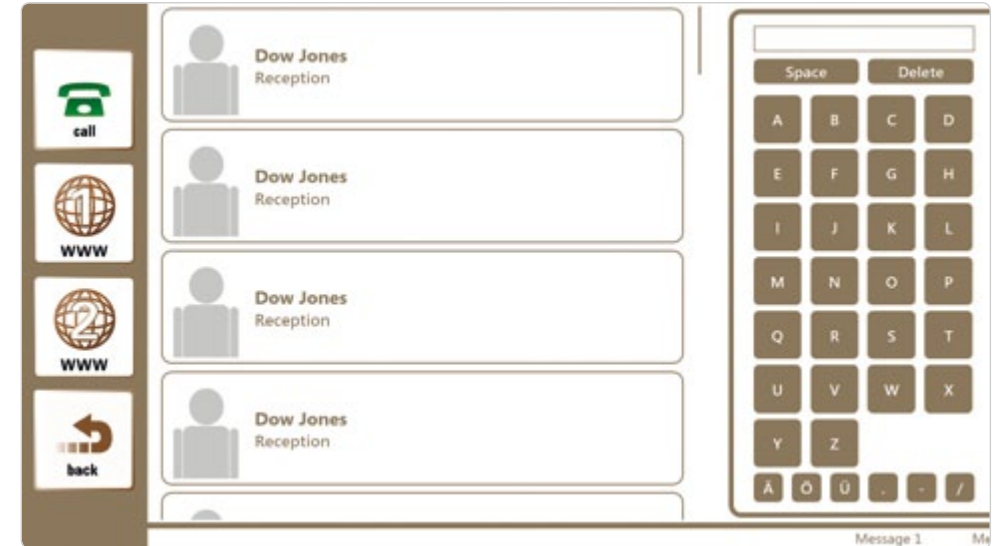


Figure 4: CallByName

- 5 BtnCallByDepartment: Directs the user to an overview of company departments. Clicking on a department shows a list of all employees belonging to that department (see figure 6 overleaf)



Figure 5: CallByDepartment



Figure 6: Department view

- 6 BtnCallByMatrix: Enables employees to be called via selection over a graphic matrix (e.g. building layout). The background graphic and the co-ordinates of the call stations are configurable in the XML-file.

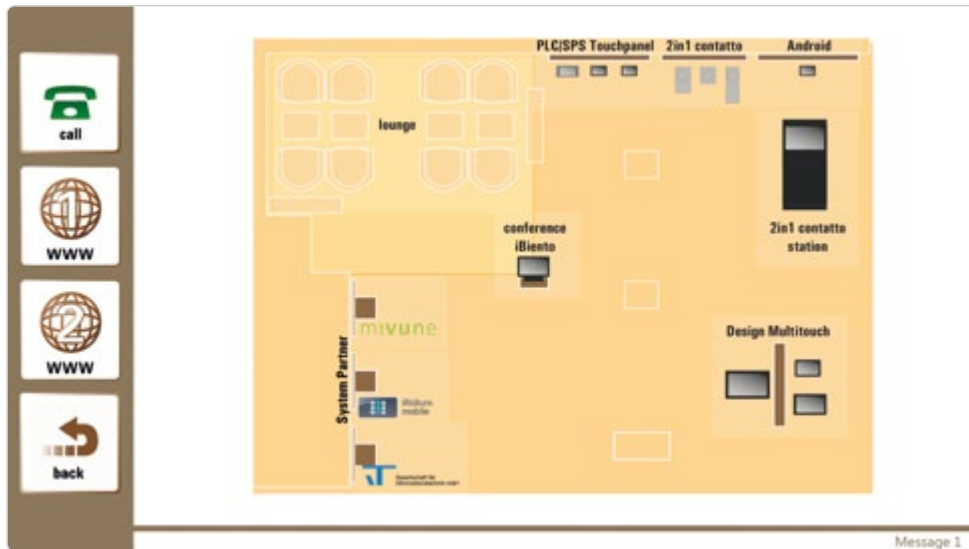


Figure 7: CallByMatrix

Selecting an employee or a matrix element opens the 'call dialogue' screen. Selecting the green telephone symbol starts a call or accepts an incoming call. Selecting the red telephone symbol ends a call or rejects an incoming call and closes the 'call dialogue' screen (see figure 8).

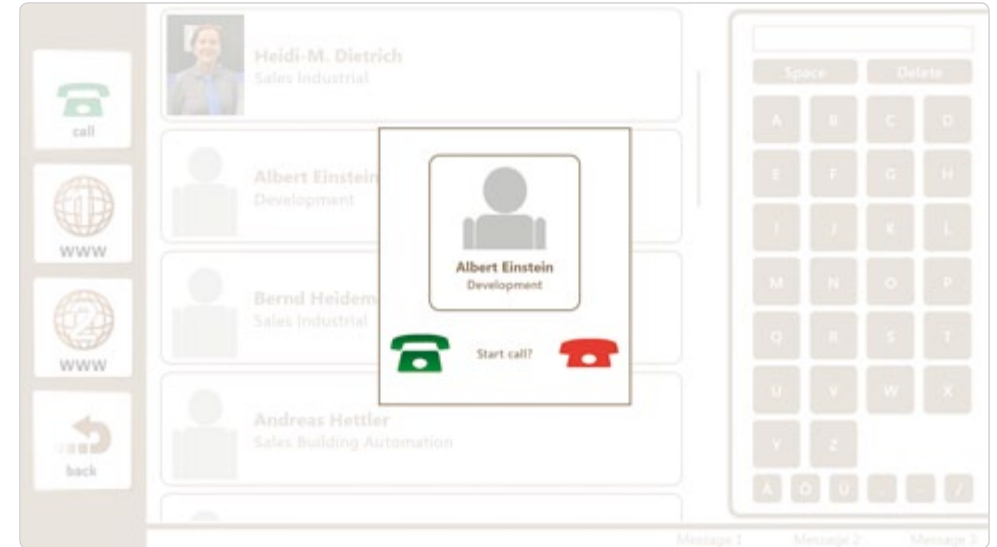


Figure 8: 'Call dialogue'

5. Setting Ticker Messages

5.1 Setting Ticker Messages via XML-file

Write messages directly in the XML configuration file (appSettings.xml) between the two <ticker> tags: <ticker>your ticker message here</ticker>

5.2 Setting Ticker Messages with the Ticker Message-Tool

Enter the IP address of the computer on which LobbyClient is installed and running. The standard port for communication is '3000' and can be modified in the configuration file. Each line corresponds to one ticker message.

The button 'Send messages to contatto' launches the transfer of the messages to Lobby-Client. Selecting the button 'Get messages from contatto' displays the messages currently shown in LobbyClient.

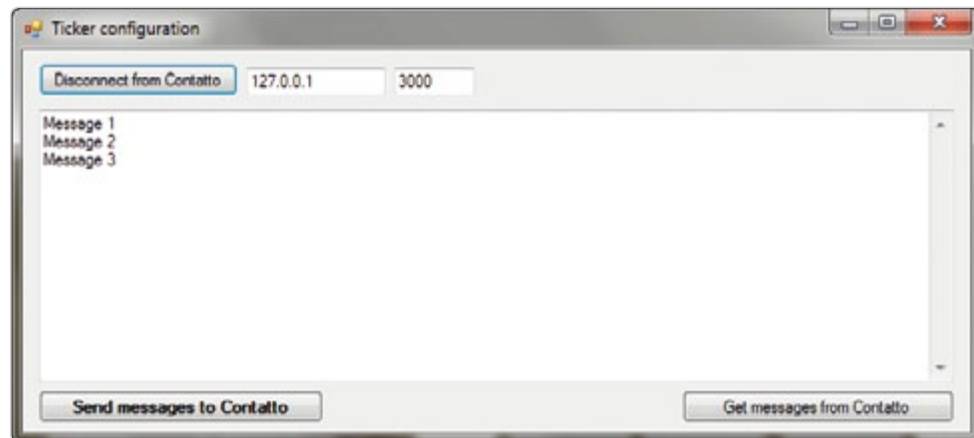


Figure 9: Ticker Message Tool

6. How do I launch LobbyClient?

- Use the LobbyClient installation CD, to install LobbyClient on your system (setup.exe)
- Upon launching LobbyClient for the first time, you will be prompted to enter the licence key delivered with the software, before you can continue with the set-up (see figure 1)
- After entering the licence key, a screen will be displayed which enables you to set up all necessary SIP settings, as well as to select the input and output devices to be used.
Confirm your selections and settings by pressing 'OK'. You can modify these settings later by opening the 'appSettings.xml' file in your installation folder and flagging the attribute 'configurationMode' as 'true'. LobbyClient now launches in its base configuration for the first time. Close LobbyClient and use a text program (e.g. Notepad) to open the 'appSettings.xml' file in your LobbyClient installation folder.

Configure all buttons to be used, as well as any graphics to be displayed.

Especially important are the sections

<DepartmentList></DepartmentList> and **<Matrix></Matrix>**.

These sections are where all connections with respective SIP addresses and stored graphics are configured.

Details on configuration may be obtained from the file 'appSettings.xml'.

After configuration, LobbyClient is ready to run live.

Ludwig-Rinn-Straße 10-14 • D-35452 Heuchelheim/Gießen
Tel.: +49 (0) 6 41 - 9 62 84 -0 • Fax: +49 (0) 6 41 - 9 62 84 -28
E-Mail: info@ambiente.de • www.ambiente.de

tci